

Ausgabe 10 / Oktober 2017



# INFOHEFT



# evm

Eislaufverein  
Mittelrheintal Widnau



[www.evm-widnau.ch](http://www.evm-widnau.ch)

# INHALTSVERZEICHNIS

DER VORSTAND	3
DIE TRAINER	4
DER EISKINDERGARTEN (ohne Vereinsbeitritt)	5
STERNLILÄUFER BEIM EISLAUFVEREIN	6
FORTGESCHRITTENE STERNLILÄUFER	7
SEV-LÄUFER/INNEN	9
LIZENZWESEN	11
WETTKAMPF – INFOS	12
AUSWÄRTIGE WETTKÄMPFE	
OEV-MEISTERSCHAFT	
SCHWEIZER MEISTERSCHAFT	
PATCHEIS (Vor- und Nachsaisoneis)	13
SYNCHRONLAUFTEAMS (Eislaufen in Formation)	14
EISLAUFEN FÜR ERWACHSENE / EISTANZEN	16
VEREINSANLÄSSE - Show on Ice	17
VEREINSANLÄSSE - Swisscup Widnau	18
VEREINSANLÄSSE - Sponsorenlauf	
SCHUHE / SCHLEIFEN / BEKLEIDUNG	19
NOTIZEN	20

# DER VORSTAND



**Präsidentin**  
**Sabrina Sieber-Haltiner**  
T 071 722 24 18  
M 079 262 11 57  
[sabrina.haltiner@gmx.ch](mailto:sabrina.haltiner@gmx.ch)



**TK SYS**  
**Corina Rohrer**  
T 071 733 77 23  
M 079 655 48 39  
[rohrer@fit-line.li](mailto:rohrer@fit-line.li)



**TK Eistanz**  
**Katherina Brotzer**  
T 071 722 74 70  
M 079 662 80 15  
[k.brotzer@rsnweb.ch](mailto:k.brotzer@rsnweb.ch)



**TK Kunstlauf**  
**Antonella Di Nauta**  
Tel. 079 175 44 41  
[nella\\_dinauta@gmx.ch](mailto:nella_dinauta@gmx.ch)



**Beisitzerin TK Kunstlauf**  
**Carmen Tcharnatsky**  
M 078 947 884 8  
[carmen.tcharnatsky@outlook.de](mailto:carmen.tcharnatsky@outlook.de)



**Aktuarin**  
**Lucia Frei**  
T 071 722 92 16  
[fam.peter.frei@bluewin.ch](mailto:fam.peter.frei@bluewin.ch)



**Beisitzerin Aktuarin**  
**Sabine de la Poza**  
T 071 722 83 89  
M 079 697 98 54  
[sabine@sdlp.ch](mailto:sabine@sdlp.ch)

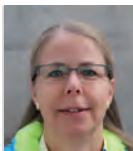


**Kassierin**  
**Erika Toldi**  
T 071 720 15 81  
M 078 801 04 20  
[toldiera@gmail.com](mailto:toldiera@gmail.com)



**Beisitzerin Kassierin**  
**Leila Amara**  
T 071 722 49 21  
M 079 618 95 65  
[leila21@hotmail.ch](mailto:leila21@hotmail.ch)

# DIE TRAINER



**Monika Schmidt**  
**Trainerin für SYS und Kunstlauf**  
- Eiskunstlauf Trainerdiplom B des SELV  
- Choreographie-Lehrgang des STV  
Fabrikstrasse 19, 8722 Kaltbrunn  
Tel. 044 735 17 90 / M 079 762 96 69  
[monika.schmidt@bluewin.ch](mailto:monika.schmidt@bluewin.ch)

Hilfstrainer



Manuela Biner



Sandra Schittli



**Claudia Aebischer**  
**Trainerin Kunstlauf / Eistanz**  
Dorfstrasse 15, 9425 Thal  
Tel. 071 855 19 81 / M 078 764 45 22  
[caebischer@gmx.ch](mailto:caebischer@gmx.ch)

Hilfstrainer

v.l.n.r.  
Carmen Aebischer  
Katrin Bünter  
Andrea Zäch  
Marie Louise Leupold  
Carmen Lehner



**Anzelika Surupova**  
**Trainerin Kunstlauf**  
Hirtenweg 4, A-6850 Dornbirn  
M 0049 176 210 669 77  
[surupova.anzelika@gmail.com](mailto:surupova.anzelika@gmail.com)

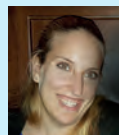


Hilfstrainer

Antonella  
Di Nauta



**Jorge-Roberto Maggio**  
**Trainer Kunstlauf**  
Dr. Franz Häfele Str. 1, A-6850 Dornbirn  
M 0043 664 250 80 34



Hilfstrainer

Iris Kalkmann



**Annamaria Maggio**  
**Trainerin Kunstlauf / Choreographie**  
Bützerstrasse 9, A-6922 Wolfurt  
M 0043 664 456 81 83  
[anna.petisa@gmail.com](mailto:anna.petisa@gmail.com)



**Christoph Baumann**  
**Trainer Eistanz Erwachsene**  
Rötelstrasse 16, 8413 Neftenbach  
Tel. 052 315 53 66 / M 079 253 12 55  
[baumann-skating@swissonline.ch](mailto:baumann-skating@swissonline.ch)



Hilfstrainer

Romy Motta



**Sandra Schittli** **Trainerin SYS**  
**Ice Spätzli u. Erwachsene**  
Freudenbergstr. 3, 9435 Wilen  
Tel: 071 565 96 48  
[sandra.hoessi@web.de](mailto:sandra.hoessi@web.de)



**Antonella Di Nauta**  
**Trainerin SYS Ice Bubbles**  
Bahnhofstr. 24 b, 9443 Widnau  
M 079 175 44 41  
[nella\\_dinauta@gmx.ch](mailto:nella_dinauta@gmx.ch)

# der Eiskindergarten

(ohne Vereinsbeitritt)

Die Eiskindergarten-Kurse werden vom EVM organisiert.  
Kinder ab dem 4. Lebensjahr lernen bei erfahrenen Moniteurinnen spielerisch das richtige Eislaufen.



## **Kursbeschreibung:**

Pro Saison werden 6 Kurse mit ca. 7-10 Lektionen à 45 Minuten angeboten. Der Kurs kostet pro Kind 10.-/Lektion. Im Kursgeld inbegriffen ist der Eishalleneintritt. Schlittschuhe können für Fr. 3.50 pro Mal an der Eishallen-Kasse gemietet werden. (Achtung: Es wird eine Depotgebühr erhoben, welche bei Rückgabe zurückerstattet wird.)

## **Schlittschuh-Ausrüstung:**

Die Kinder tragen warme Kleidung (z.B. Skianzug), Handschuhe und einen Skihelm (wenn nicht vorhanden Velohelm).

Hockeyschuhe eignen sich nicht für die ersten Schritte auf dem Eis.  
Wir empfehlen, die Eiskunstlaufschuhe in der Eishalle zu mieten.

## **Kurse:**

Die frühen Kurse beginnen anfangs Eislaufsaison im Oktober und dauern bis Dezember.

Je nach Teilnehmerzahl gibt es einen Dienstag-, Donnerstag- und Sonntagkurs (Di/Do jeweils 15.45 – 16.30 Uhr, So 8.45 – 9.30 Uhr).

Die späten Kurse beginnen im Januar und dauern bis Ende Eislaufsaison im März. Es werden auch hier 3 Kurse angeboten, Dienstag, Donnerstag und Sonntag zu denselben Zeiten.

## **Kursanmeldung:**

Martina Frei, Widnau, Tel: 079 226 45 26, e-mail: [martina.frei@citymode.ch](mailto:martina.frei@citymode.ch)

## **Möglichkeiten nach dem Eiskindergarten:**

Die Kinder haben die Möglichkeit, dem EVM oder dem SCR (Hockeyclub) beizutreten.

Interessierte Eltern, welche ihr Kind beim Eislaufverein anmelden möchten, erhalten Informationen bei den Eiskindergarten-Moniteurinnen oder bei Sabrina Sieber-Haltiner, Tel.: 071 722 24 18, [sabrina.haltiner@gmx.ch](mailto:sabrina.haltiner@gmx.ch)

# Sternläufer beim Eislaufverein

(ohne Test)

Nach Besuch des Eiskindergartens oder ab der 1. Primarschulklasse können die Kinder dem Eislaufverein (EVM) beitreten.



## **Kursbeschreibung:**

Die Kinder trainieren bei erfahrenen Moniteurinnen in Gruppen die Grundelemente des Eislaufens:

Das Vorwärts- und Rückwärtsfahren, das Bremsen, Päckli und Störchli, umkreisen von Pylonen, 2-Fuss-Sprünge und das Vorwärtsübersetzen.

## **Trainingszeiten:**

Die Eislaufsaison dauert von ca. Mitte Oktober bis ca. Mitte März.

Stern 0 Läufer haben die Möglichkeit 2x wöchentlich auf dem clubeigenen Eis zu trainieren:

Montag: 16.45 – 17.30 Uhr

Mittwoch: 16.45 – 17.30 Uhr

[Die genauen Trainingszeiten werden für jede Saison im aktuellen Trainingsplan bekanntgegeben.](#)

## **Kosten:**

Saisonbeitrag Fr. 195.- inkl. Saisonabo (jedes Kind muss einen Gutschein bei der TK Kunstlauf abholen. Ohne Gutschein kein Gratisabo) und Gruppentraining auf dem vom EVM gemieteten Eis.

## **Saisonziel:**

Das Saisonziel besteht darin, den Stern 1 – Test, somit Aufstieg in die Stern 1 Trainingsgruppe, oder den Häsli – Test (erleichterte Variante des Stern 1 – Tests) zu bestehen.

## **Bekleidung:**

Geeignet sind warme, bequeme Kleidung, Handschuhe und anfangs einen Skihelm.

Bei Fragen über das Sternli-Training oder Teste wenden sie sich an: Sabrina Sieber-Haltiner, Tel.: 071 722 24 18, [sabrina.haltiner@gmx.ch](mailto:sabrina.haltiner@gmx.ch)

# fortgeschrittene Sternläufer



Ab Stern 1 Test gelten die Läufer als fortgeschrittene Sternläufer.

## **Kursbeschreibung:**

Die Eislaufsaison dauert von ca. Mitte Oktober bis ca. Mitte März.  
Die Kinder trainieren in den jeweiligen Sternli Gruppen.  
Stern 1, Stern 2, Stern 3, Stern 4.

## **Trainingszeiten:**

**Stern 1** Läufer haben die Möglichkeit, 2x wöchentlich auf dem clubeigenen Eis zu trainieren.

Montag: 16.45 – 17.30 Uhr

Mittwoch: 16.45 – 17.30 Uhr

**Stern 2, Stern 3** und **Stern 4** haben die Möglichkeit, 2x wöchentlich auf dem clubeigenen Eis zu trainieren.

Montag: 17.30 – 18.15 Uhr

Mittwoch: 17.30 – 18.15 Uhr

Die genauen Trainingszeiten werden für jede Saison im aktuellen Trainingsplan bekanntgegeben.

## **Kosten:**

Saisonbeitrag Stern 1 - Fr. 195.- für 2 Gruppentraining auf dem vom EVM gemieteten Eis, inkl. Saisonabo (jedes Kind muss einen Gutschein bei der TK Kunstlauf abholen. Ohne Gutschein kein Gratisabo) für die Eishalle.

Saisonbeitrag Stern 2 - Fr. 220.- für 2 Gruppentraining auf dem vom EVM gemieteten Eis, inkl. Patcheis in der Vor- und Nachsaison.

Saisonbeitrag Stern 3 + 4 - Fr. 240.- für 2 Gruppentrainings auf dem vom EVM gemieteten Eis, inkl. Patcheis in der Vor- und Nachsaison.

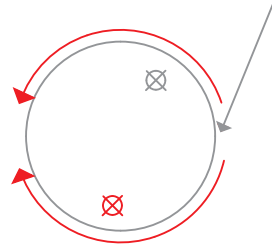
In diesem Beitrag eingeschlossen ist die Startgebühr für die Ostschweizer Meisterschaft (Kür-Wettkampf ab 3. Stern-Test), die Hälfte der Kosten des Sternlaufes in Widnau und die Vereinsmeisterschaft.

Bei Fragen über Wettkampfgebühren wenden Sie sich bitte an:

Carmen Tcharnetsky, Tel: 071 535 10 16, carmen.tcharnetsky@outlook.de

## **Saisonziel:**

Das Saisonziel der fortgeschrittenen Sternläufer besteht darin, den nächst höheren Stern – Test zu absolvieren und zu bestehen.



## Erforderliche Elemente für Stern 2, Stern 3, Stern 4

**Stern 2 – Test:** Auswärtsbogen re+li, Einwärtsbogen re+li, rückwärts Übersetzen re+li, Dreiersprung, Flieger auf Kreis oder auf Gerade.

**Stern 3 – Test:** Chassé Schlangenbogen in Achterform mit Kantenwechsel von auswärts auf einwärts, Dreier vorwärts auswärts auf Kreis re+li, Mohawk-Schritt auf Kreis re+li, Dreiersprung mit Ein- und Auslauf, Standpirouette 3 Umdrehungen.

**Stern 4 – Test:** Salchow, Rittberger oder Flip, Standpirouette 6 Umdrehungen, (3x Arm aussen/3x Arm einziehen), Sitzpirouette 3 Umdrehungen, Kreisschritt mit vorwärts Dreiern und mindestens 1 Mohawk, ganzer Schritt re+li.

Änderungen der Testelemente durch SEV vorbehalten.

### Trainerlektionen:

Ab Stern 2 – Test ist es von Vorteil Einzel oder in kleinen Gruppen Unterricht bei einer Trainerin/ einem Trainer zu nehmen.

Die zusätzlichen Trainer-Lektionen sind Sache zwischen Eltern, Läufer und Trainer und müssen separat mit den einzelnen Trainern organisiert und abgerechnet werden.

Bitte wenden Sie sich direkt bei der Trainerin/dem Trainer um ein weiteres Vorgehen zu besprechen.

### Kür- und Elementeparcour Wettkämpfe:

Ab Stern 2 Test können die Läufer eine eigene Kür, zu Musik, oder den Elementeparcour (nur für Stern 1 und 2) mit dem Trainer einstudieren und an auswärtigen wie auch clubeigenen Wettkämpfen teilnehmen. Bei Fragen wenden Sie sich an Ihren Trainer.

Bei Fragen über das Sternli-Training oder Teste wenden sie sich an: Sabrina Sieber-Haltiner, Tel.: 071 722 24 18, [sabrina.haltiner@gmx.ch](mailto:sabrina.haltiner@gmx.ch)

**Alle Läuferinnen und Läufer, unter 16 Jahren, die Mitglied des EVM sind, erhalten das Saisonabo für den öffentlichen Eislauf zu einem vergünstigten Preis.**

**Es muss beim TK Kunlauf ein Gutschein dafür geholt werden.**



# SEV-Läufer/innen



Nach bestandenem 4. Sternetest kann der erste SEV-Test „Interbronze“ im Kürlaufen oder im Laufstil (Test ohne Sprünge) absolviert werden. (SEV = Schweizerischer Eislauf Verband). Für SEV Läufer, welche einen Test machen oder an Wettkämpfen starten, ist eine Lizenz (siehe Lizenzwesen) erforderlich.

## **Kursbeschreibung:**

Ab bestandenem Interbronze Test, darf der SEV Läufer, zu den unten angegebenen Zeiten, alleine auf dem vom EVM gemietet Eis trainieren. Nach Möglichkeit bietet der EVM ein Gruppentraining für IB+B Läufer/in bei einem Leiter an.

Genauere Angaben werden jeweils Anfang Saison bekannt gegeben.

## **Trainingszeiten:**

### **Montag:**

Lektion 1: 18.30 – 19.30 Uhr (SEV-Läufer + fortg. Sternli mit Trainer)

Lektion 2: 19.45 – 20.45 Uhr (nur SEV-Läufer und Eistänzer)

### **Mittwoch:**

Lektion 1: 18.30 – 19.10 Uhr (SEV-Läufer + fortg. Sternli mit Trainer)

Lektion 2: 21.00 – 21.45 Uhr (nur SEV und Eistänzer)

**Dienstag, Donnerstag, Freitag:** 12.00 – 13.15 Uhr

**Samstag:** 11.50 – 13.15 Uhr (SEV-Läufer + fortg. Sternli mit Trainer)

12.30 – 13.15 (nur SEV-Läufer Training mit Leiter/in)

Die genauen Trainingszeiten werden für jede Saison im aktuellen Trainingsplan bekannt gegeben.

## **Kosten:**

Saisonbeitrag Fr. 260.- inkl. Vor- und Nachsaisonpatcheis und der Eishalle-n Eintritt auf dem vom Verein gemieteten Eis während der Hauptsaison. In diesem Beitrag eingeschlossen ist die Startgebühr an der Ostschweizer Meisterschaft, der Vereinsmeisterschaft und das Startgeld für die Teilnahme an der Schweizer Meisterschaft.

Bei Fragen über Wettkampfgebühren wenden Sie sich bitte an:

Carmen Tcharnetsky, Tel: 071 535 10 16, carmen.tcharnetsky@outlook.de

# SEV-Teste



Folgende Teste können 2x pro Saison in Widnau absolviert werden.

- **Interbronze Kür und Laufstil**
- **Bronze Kür und Laufstil**
- **Intersilber Laufstil**

Der EVM organisiert Preisrichter und übernimmt die Kosten für die Teste. Testanmeldungen müssen von den Trainern rechtzeitig an die Verantwortlichen des EVM erfolgen.

Sabrina Sieber-Haltiner, Tel. 071 722 24 18, [sabrina.haltiner@gmx.ch](mailto:sabrina.haltiner@gmx.ch)

Die weiteren SEV – Teste (Kür und Laufstil) werden vom Schweizer Eislaufer Verband ausgeschrieben und durchgeführt. Der Verein bezahlt die Kosten für den gleichen Test pro Läufer und Saison 1x. Testanmeldung erfolgen über den EVM (wer sich selbst anmeldet bekommt keine Rückvergütung mehr). Neu ist auch, dass die Läufer ihre Testgebühren vorab selbständig einzahlen müssen und erst nach Antritt des Tests die Testgebühren vom Verein zurückbezahlt bekommen (nach erfolgtem Antritt des Tests bitte bei der Wettkampfverantwortlichen melden, damit die Rückzahlung in Auftrag gegeben wird). Bei Nicht-Antritt zum Test (aus welchen Gründen auch immer) gibt es keine Rückvergütung. Diese wären:

- **Intersilber Kür**
- **Silber Kür und Laufstil**
- **Intergold Kür und Laufstil**
- **Gold Kür und Laufstil**

**Alle Läuferinnen und Läufer, unter 16 Jahren, die Mitglied des EVM sind, erhalten das Saisonabo für den öffentlichen Eislaufer zu einem vergünstigten Preis.**

**Es muss beim TK Kunslaufer ein Gutschein dafür geholt werden.**



Jeder der einen SEV-Test macht oder in dieser Kategorie an Wettkämpfen startet, (Einzel oder SYS) benötigt eine gültige Lizenz.

Diese muss jährlich erneuert werden und ist vom 01.05.-30.04. gültig.

### **Vorgehen für Lizenzlösung oder Reaktivierung:**

Die Lizenzverantwortliche ist für die Lizenzlösung zuständig.

**Neulizenz:** Für die Anmeldung benötigt der SEV ein ausgefülltes und unterschriebenes Lizenzformular, eine Kopie des Passes oder ID und ein elektronisches Passfoto. Nachdem alles dem SEV zugesandt wurde, bekommt der Läufer eine Rechnung von Fr. 200.- (Fr. 100.- Anmeldung, Fr. 100.-Lizenzgebühr). Diese Rechnung sollte umgehend dem SEV einbezahlt werden. Anschliessend stellt der SEV die gültige Lizenz dem Läufer aus.

### **Jährliche Erneuerung:**

Der SEV stellt den aktiven Mitgliedern zwischen April und Mai Rechnung von Fr. 100.- (erneuerte Lizenz) zu.

Wer die Lizenz für die kommende Saison benötigt, für Wettkämpfe oder Teste, sollte diese unbedingt fristgerecht bezahlen.

### **Reaktivierung:**

Wer die Erneuerung seiner gültigen Lizenz nicht pünktlich bezahlt bzw. löst, wird vom SEV inaktiv gesetzt.

Um die Reaktivierung wieder zu beantragen, muss die Lizenzverantwortliche ein ausgefülltes und unterschriebenes Reaktivierungsformular mit einem elektronischen Passfoto dem SEV zustellen. Dieser (SEV) stellt dem Läufer eine Rechnung über Fr. 200.- (Fr. 100.- Anmeldung, Fr. 100.-Lizenzgebühr). Diese Rechnung muss umgehend bezahlt werden.

Nach Zahlungseingang stellt der SEV dem Läufer die gültige Lizenz aus.

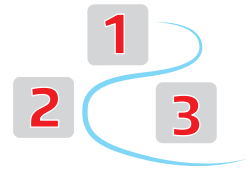
Die Lizenz muss an jedem Wettkampf und SEV-Test vorgewiesen werden.

**Achtung: Die Bearbeitungszeit beim SEV beträgt ca. 3-4 Wochen.**

### **Lizenzverantwortliche:**

Sabrina Sieber-Haltiner, Tel.: 071 722 24 18, [sabrina.haltiner@gmx.ch](mailto:sabrina.haltiner@gmx.ch)

# WETTKAMPF - Infos



## AUSWÄRTIGE WETTKÄMPFE

**Ausschreibung/Anmeldung:** Die Wettkampfausschreibung wird in der Eishalle, im Garderoben Vorraum an der Pinnwand, ausgehängt. Dort müssen sich die Teilnehmer termingerecht eintragen.

Immer kontrollieren, ob die Lizenz gültig ist und mit der eingetragenen Kategorie übereinstimmt.

Die PPC-Blätter mit den Angaben zur Kür werden von der Trainerin/dem Trainer ausgefüllt. Diese sind auch dafür verantwortlich, dass die Formulare termingerecht beim austragenden Club ankommen.

**Neuregelung der Zahlungsmodalitäten:** Der/die Läufer/-in bezahlt bei Anmeldung die ganze Startgebühr bar an Carmen oder überweist den gesamten Betrag auf das Wettkampfkonto bei der Raiffeisenbank Mittelrheintal IBAN CH97 8131 9000 0073 8467 5 ltd. auf Eislaufverein Mittelrheintal.

## WIDNAUER STERNLILAUFLAUF

Bei Teilnahme am Widnauer Sternlilauf wird von den EVM Kindern eine Startgebühr erhoben, und zwar die Hälfte der Gebühr für Nicht-Mitglieder. Das sind Fr. 35,- für die Kür und Fr. 25,- für den Elementeparcours.

## OEV-MEISTERSCHAFT

Die Startgebühr der OEV-Meisterschaft wird vom Verein bezahlt.

Wer sich anmeldet und nicht am Wettkampf teilnimmt, muss die Startgebühr nachträglich dem EVM zurück vergüten, egal aus welchem Grund dem Wettkampf ferngeblieben wurde.

## SCHWEIZER MEISTERSCHAFT

Die Anmeldung erfolgt über den EVM (Wettkampferantwortliche).

Bei Teilnahme an einer Schweizer Meisterschaft (SM) bezahlt der/die Läufer/-in selbstständig die Gebühr auf das Konto vom SEV ein. Die Höhe der Gebühr, siehe Ausschreibung SM vom SEV.

Nach erfolgter Teilnahme des kompletten Wettkampfes, wird die Startgebühr vom EVM zurückerstattet, indem sich der/die Läufer/-in bei der Wettkampferantwortlichen, Carmen Tcharnetsky, meldet und die Startgebühr zurückfordert.

## Wettkampferantwortliche:

Carmen Tcharnetsky, Tel: 071 535 10 16, [carmen.tcharnetsky@outlook.de](mailto:carmen.tcharnetsky@outlook.de)

# Vorsaison- und Nachsaison

Kunstlauf-Clubmitglieder und Gastmitgliedes des EVM benützen das Patcheis in der Vor- und Nachsaison gratis.  
(ist im Mitgliederbeitrag enthalten)

Die einzelnen Patchzeiten werden im Internet auf der EVM Homepage veröffentlicht und in der Eishalle am Anschlagbrett ausgehängt.

[www.evm-widnau.ch](http://www.evm-widnau.ch)



# SYNCHRONLAUF-Teams

## Eislaufen in Formation

---



Synchroneislaufen ist eine junge Sportart.

Ein Synchronlaufteam hat, je nach Kategorie, zwischen 8 und 16 Läufern. In einer Kür werden verschiedene Schritte und Formationen zu ausgewählter Musik vorgetragen.

Dabei kommt es auf Synchronität und Präzision, auf Tempo, technische Schwierigkeiten der Programme, Interpretation der Musik und Ausdruckstärke der Läufer an. Der EVM unterhält selbst 3-4 Teams, die je nach Läuferinteresse, pro Saison, zustande kommen. **Dies wären:**

### **Ice Spätzli – unser jüngstes Team**

Hier dürfen Sternläufer ab dem 1. Stern-Test und ab dem 7. Altersjahr mitmachen. In diesem Team werden keine Wettkämpfe gefahren.

Jeden Samstagvormittag trainieren die Kinder mit einer Trainerin oder J+S Leiterin, Laufstilübungen und bereiten sich spielerisch auf den Teamsport vor.

Der zusätzliche Saisonbeitrag für die Ice Spätzli beträgt Fr. 60.-

Die genauen Trainingszeiten werden jeweils von der Teammanagerin bekannt gegeben. Bei Fragen oder Interesse bezüglich den Ice Spätzli gibt Corina Rohrer, Tel.: 071 733 77 23, rohrer@fit-line.li gerne Auskunft.

### **Ice Bubbles – unser Nachwuchsteam**

Hier dürfen Sternläufer (nach Trainerentscheid) ab dem 2. Stern-Test mitmachen. In diesem Team wird evtl. am heimischen Wettkampf Swisscup gefahren. Jeden Samstagvormittag trainieren die Kinder mit einer Trainerin oder J+S Leiterin, Laufstilübungen und bereiten sich auf den Teamsport vor.

Die Ice Bubbles dürfen an der Show on Ice eine separate Kür vortragen.

Der zusätzliche Saisonbeitrag für die Ice Bubbles beträgt Fr. 60.-

Die genauen Trainingszeiten werden jeweils von der Teammanagerin bekannt gegeben. Bei Fragen oder Interesse bezüglich den Ice Bubbles gibt Corina Rohrer, Tel.: 071 733 77 23, rohrer@fit-line.li gerne Auskunft.

### **Ice Spice – unser Juniorenteam**

Die Ice Spice starten im Nachwuchs, die Kategorie wird jeweils Ende bzw. Anfang Saison bestimmt. Die Kinder müssen, je Kategorie, den Stern 3 oder SEV-Test vorweisen und dürfen nicht älter als 14/15 Jahre sein. Die Ice Spice trainieren am Samstagvormittag, vor dem Eistraining üben sie eine Stunde im Trockenen, unter der Leitung von der SYS Trainerin Monika Schmidt. Das Team nimmt pro Saison an 2-3 Wettkämpfen in der Schweiz teil und zeigt seine Kür auch an der Show on Ice.

Der zusätzliche Saisonbetrag für die Ice Spice Läufer beträgt Fr. 120.- darin inkl. sind Faserpelzmiete, Kostümmiete und Patchbeitrag. Alle Läuferinnen, die im Team mitfahren, brauchen mindestens eine B-Lizenz des SEV. Die Teammanagerin gibt gerne Auskunft darüber. Die genauen Trainingszeiten werden jeweils von der Teammanagerin bekannt gegeben. Bei Fragen oder Interesse bezüglich den Ice Spice gibt Corina Rohrer, Tel.: 071 733 77 23, rohrer@fit-line.li gerne Auskunft.

### **Die Ice Storms – unser Seniorenteam**

Dieses Team startet in der der Kategorie Mixed Age. Die Läuferinnen/Läufer müssen einen SEV Test vorweisen, oder eine sehr gute 4 Stern Läuferin/Läufer sein, um in diesem Team mitzulaufen. Die Ice Storms trainieren jeden Mittwochabend. Vor dem Eistraining wird ebenfalls auf dem Trockenen geübt. Dieses Team wird von der SYS Trainerin Monika Schmidt trainiert. Das Team nimmt pro Saison an 2-3 Wettkämpfen in der Schweiz teil und zeigt seine Kür auch an der Show on Ice. Der zusätzliche Saisonbeitrag für die Ice Storms Läufer beträgt Fr. 120.-, inkl. Faserpelzmiete, Kostümmiete und Patcheis. Läufer/-innen die nur SYS trainieren, bezahlen Fr. 250.- hier inkludiert ist das SYS und 1x Training auf dem Clubeis. Alle Läuferinnen die im Team mitfahren, brauchen mindestens eine B-Lizenz des SEV. Die Teammanagerin gibt gerne Auskunft darüber. Die genauen Trainingszeiten werden jeweils von der Teammanagerin bekannt gegeben. Bei Fragen oder Interesse bezüglich den Ice Storms gibt Corina Rohrer, Tel.: 071 733 77 23, rohrer@fit-line.li gerne Auskunft.

**Alle SYS-Wettkampfläufer benötigen eine gültige SEV Kunstlauf- oder B-Lizenz.**

### **Ice Goldies – unser Plausch-Erwachsenen-Team**

Wir sind eine zusammengewürfelte Gruppe von Erwachsenen Eisläuferinnen und Eisläufern zwischen 30 und 75 Jahre. Wir sind ein reines „Nicht-Wettkampf-Team“ und haben viel Spass unter der Leitung von Trainerin Sandra Schittli. Wir trainieren jeden Samstag Vormittag von 9.10 – 10.10 Uhr und üben für eine Kür, die wir an diversen Schaulaufen präsentieren. Eistanzmitglieder bezahlen keinen zusätzlichen Beitrag – die anderen bezahlen einen Saisonbeitrag von Fr. 100.- Für Fragen steht Ihnen gerne zur Verfügung: Katherina Brotzer Tel.: 071 722 74 70, k.brotzer@rsnweb.ch

### **Sommer-Trockentraining**

Der EVM bietet nach der Eissaison ein Sommer-Trockentraining an. Nähere Informationen folgen jeweils Ende Eislaufsaison.

# EISLAUFEN für Erwachsene / Eistanzen



## **Eislaufen ohne Vereinsbeitritt**

In der Eislaufsaison bietet der EVM am Mittwochvormittag einen Anfänger Kurs für Erwachsene an. Dieser darf von jedem, der Freude am Eislaufen hat, besucht werden. Von 08.00 – 09.00 Uhr können Anfänger und fortgeschrittene Eisläufer ihr Können bei Claudia Aebischer vertiefen. Es werden Basiselemente und Tänze fürs Kunstlaufen und Eistanzen geübt.

## **Kosten**

Diese Kurse werden separat verrechnet und kosten Fr. 8.-/Lektion. Es ist kein Vereinsbeitritt nötig. Der Eishalleneintritt muss ebenfalls separat gelöst werden.

## **Saisonbeitrag**

Der Saisonbeitrag für Eistanzer beträgt Fr. 170.- für Lektionen auf Widnauer Eis. Wer gleichzeitig auch in Lustenau ins Gruppentraining möchte, bezahlt zusätzlich Fr. 50.- bis Fr. 100.-

Erwachsene, die nur am Samstagvormittag das SYS Training besuchen, bezahlen einen Saisonbeitrag von Fr. 100.-

## **Trainingszeiten für Eistanzer und Erwachsene Eisläufer**

Samstag:	09.10 – 10.10 Uhr Gruppentraining mit Trainer, SYS für Erwachsene Anfänger
Montag in Lustenau:	20.15 – 22.00 Uhr Gruppentraining mit Trainer
Donnerstag in Lustenau:	16.15 – 17.00 Uhr freies Eistanzen und Eislaufen
	17.00 – 18.00 Uhr Gruppentraining mit Trainer
6 Sonntage:	20.00 – 21.30 Uhr Gruppentraining mit Trainer

## **Sommerprogramm**

Im Sommer halten sich die Eistanzer mit Velofahren oder Laufen fit. Sie treffen sich jeden Montagabend ab 18.30 Uhr beim Zoll, Rest. Habsburg, Widnau. Auch werden 2-3 Wanderungen organisiert. Die Kunstlauf und SYS-Trainerin Monika Schmidt bietet für Eisläufer jeden Alters und jedem Niveau jeden Freitagabend (19.00 - 20.30 Uhr) bis zu den Sommerferien ein Trockentraining in der Turnhalle Gässeli in Widnau an.

Interessierte melden sich bei:

Katherina Brotzer, Tel: 071 722 74 70, e-mail: k.brotzer@rsnweb.ch



# VEREINS-Anlässe

**Dank folgender Anlässe ist es dem EVM möglich, die Mitgliederbeiträge so tief zu belassen und die Eiskosten im Griff zu halten.**

## SHOW ON ICE (Schaulaufen)

Jede Saison organisiert der EVM eine „Show on Ice“.

Die Show findet in der Regel am letzten Samstagabend im November um 19.00 Uhr statt.

Alle Mitglieder des EVM und der Eiskindergarten machen in verschiedenen Gruppennummern mit. Bereits kurz nach Saisonstart wird mit den Proben begonnen. Dadurch kann der eigentliche Trainingsbetrieb etwas gestört werden.

### Teilnahme

Wenn es irgendwie möglich ist, sollten alle Vereinsmitglieder an unserer Show mitmachen und Eltern und Verwandte zu einem Besuch animieren. Die Show dient als Werbung für den Eislaufsport.

Mitglieder, die nicht am Schaulaufen teilnehmen können, melden sich schriftlich bei einem OK-Mitglied von Show on Ice ab.

Weitere Infos folgen von der Nummernverantwortlichen.

Für die Show on Ice wird ein professioneller Filmer und Fotograf engagiert. Eine DVD oder Foto-CD kann bei Lucia Frei, Aktuarin, bestellt werden.

### Helfer gesucht

Das Show on Ice-OK sucht immer wieder Helfer. Interessierte Eltern oder ältere Läufer melden sich bei einem OK-Mitglied.



## SWISSCUP WIDNAU

Der Swisscup Widnau ist der grösste Saisonanlass des Vereins. Er wird am ersten Wochenende im März durchgeführt. Seit 1989 organisiert unser Verein dieses Grossereignis für Breitensport- und Meisterschafts-Synchronlaufteams aus der Schweiz und Europa.

Erwartet werden jedes Jahr um die 40 Teams mit über 500 Sportler/-innen. Nebst der eigentlichen Wettkampfarbeit, wie Zeitplänen erstellen für Training und Wettkampf, Garderobenzuteilung für die Teams, Siegerehrung, etc., wird ebenfalls für die Übernachtung der Sportler, das Frühstück, die Mittag- und Abendessen von Mitgliedern des EVM organisiert.

### Helfer gesucht

Gesucht werden Eltern, die sich den ersten Samstag oder Sonntag im März freihalten und mithelfen, die vielen Sportler und Zuschauer zu verpflegen und zu betreuen. Die Infrastruktur muss auf- und wieder abgebaut werden, der Grill bedient, Kuchen verkauft und das Panel betreut werden.

Interessierte Helfer melden sich beim Vorstand.



## SPONSORENLAUF

Jede Saison wird der Sponsorenlauf (=Skateathon oder Rundenlauf) im März vom EVM organisiert. Im Vorfeld erhalten die Mitglieder einen Rundenlaufzettel, mit welchem sie in ihrem Bekanntenkreis versuchen, Rundenbeiträge oder Sponsoring Gelder zu erbitten. Beim Rundenlauf wird in Stärkeklassen rund ums Eisfeld gefahren, mit dem Ziel, in 10 Minuten so viele Runden wie möglich zu schaffen. Die Kategoriengewinner werden anschliessend prämiert und wir lassen in gemütlicher Runde die Eislaufsaison ausklingen. Diese Einnahmen sind für den EVM sehr wichtig.

### Mitmachpflicht

Jedes Mitglied (Sternli-, SEV-, SYS-Läufer) ist verpflichtet, an diesem Rundenlauf mitzufahren. Eistanzer sind verpflichtet, sich als Rundenzähler oder sonstige Helfer zu melden. Im Verhinderungsfall wird ein Fixbetrag von Fr. 50.- verrechnet. Wer nicht fährt, verletzt ist oder keine Lust hat, muss ebenfalls Fr. 50.- bezahlen.



## Schuhe / Schleifen / und Bekleidung

Sternli-Läufer tragen für das Kunstlauftraining warme, bequeme, nicht zu dicke Kleidung und Handschuhe.

Wir empfehlen gute Eiskunstlaufschuhe, mit Zacken an der Kufe.

### **Kunstlaufschuhe**

Occasion-Kunstlaufschuhe oder neue Schuhe finden Sie bei:

Herrn Kurt Künzler, Bahnhofstrasse 15, 9443 Widnau (Hintereingang Firma Outdoor Products AG), Voranmeldung via Natel: 079 386 16 20

### **Schlittschuhe schleifen**

Die Eisen der Schlittschuhe sollten jährlich neu geschliffen werden. Bitte geben sie ihre Schlittschuhe für einen neuen Schliff unserem vereinsinternen Schleifservice. Nicht in der Eishalle beim Schuhverleih, dort werden nur Schliffe für Hockeyschuhe gemacht. Wir empfehlen:

Hr. Jan Pincsek, Höchsterstrasse 10b, A-6972 Fussach,  
Natel: 0043 664 420 71 43, edith-jan@eistanz-fun.com  
oder melden Sie sich bei unserer Trainerin Claudia Aebischer.

### **Eiskunstlauf- und Schaulaufkostüme**

Wer eine Kür fährt, sollte ein zur Musik passendes Outfit tragen.

Auch bei höheren Sternlistesten und allen SEV-Testen trägt die Läuferin ein Kürkleid oder passende Eislaufbekleidung, Läufer tragen einen passenden Anzug. Der EVM hat ein eigenes Stoff- und Kostümlager, auf welches zurückgegriffen werden kann. Informieren sie sich auf unserer Homepage: [www.skating.ch/evm-widnau](http://www.skating.ch/evm-widnau) unter dem Link EVM-Shop oder direkt unter [www.evm-shop.ch.vu](http://www.evm-shop.ch.vu). Oder fragen Sie unsere Lagerverantwortlichen.

### **Für Kunstlauf- und Teamkleider:**

Frau Anita Steger, Tel. 071 755 68 21, e-mail: [anita.steger@gmail.com](mailto:anita.steger@gmail.com)

**Für Schaulaufkostüme:** Frau Antonia Hipp, Tel: 071 733 26 04, e-mail: [antonia\\_hipp@bluewin.ch](mailto:antonia_hipp@bluewin.ch) Wir vermieten unsere Kostüme auch an Vereine.

Oder lassen Sie sich ein passendes Outfit nähen. Auskünfte erteilt:

Frau Maya Seiler, Tel: 071 744 48 85, e-mail: [maya.seiler@gmail.com](mailto:maya.seiler@gmail.com)

### **Kunstlauf-Strümpfe und hautfarbene Bodys:**

Corina Rohrer, Tel: 071 733 77 23, e-mail: [rohrer@fit-line.li](mailto:rohrer@fit-line.li)

### **EVM Winter-Jacke, EVM-Trainings-Jacke :**

Lucia Frei, Tel: 071 722 92 16, e-mail: [fam.peter.frei@bluewin.ch](mailto:fam.peter.frei@bluewin.ch)

